



Por María "Chu" Yeoshen

<http://cosasdechu.blogspot.com> - [paraliticandroid@gmail.com](mailto:paraliticandroid@gmail.com)

# ¡BIENVENIDO!

al Curso Básico de

# AMIGURUMIS

Por Chu



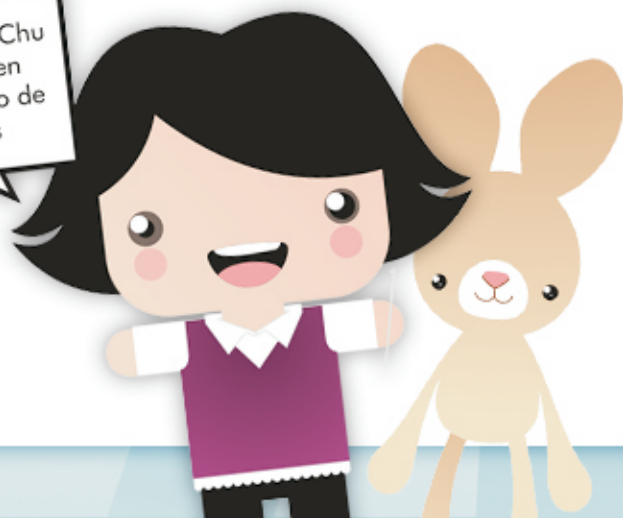
Esta guía está constituida en capítulos, que podrás identificar en el extremo superior derecho de cada página.

Recuerda que es una guía para la realización de amigurumis, así que muchos términos y técnicas del ganchillo o crochet no serán explicados al detalle en esta guía, sin embargo, he recopilado toda aquella información necesaria para que hagas tu primer gumi.

Es posible que algunas indicaciones parezcan muy complejas, lee detenidamente las instrucciones y repite las prácticas hasta que te sientas satisfecho con los resultados. Tómalo como un ejercicio para la paciencia :).

Espero que las explicaciones y gráficos a continuación sean de tu fácil comprensión. La Guía Básica de Amigurumis por Chu ha sido elaborada con mucho cariño y cuidado para tu máximo provecho.

¡Hola! me llamo Chu  
y seré tu guía en  
este curso básico de  
amigurumis



**Dedico esta guía a:**

*Mi mamá, siempre estás ahí...  
Cintha, para que haga un gumi!  
Paty, me introdujo a este mundo (sin saberlo)  
Tania, mi colega de tejido  
y a todas aquellas amigas de ganchillo que me  
han animado tanto*

# Cómo sujetar el hilo y el ganchillo

## CAPÍTULO I

Nociones Básicas del Crochet

Antes de comenzar a tejer nuestro primer amigurumi, es importante conocer cómo debe sujetarse correctamente el hilo y el ganchillo. Existen dos formas de tomar el gancho: A modo de lápiz y como un cuchillo. Igualmente existen dos maneras para tomar el hilo, lo que puede determinar la tensión del mismo.



Como un lápiz: Se recomienda para cuando se trabajan hilos delgados



Como un cuchillo: Se recomienda para cuando se trabajan lanas y estambres gruesos

En ambos métodos el gancho se encuentra entre los dedos índice y pulgar, sólo que variando la forma (como el nombre lo indica ^ \_ ^ U). La mano izquierda siempre cumple la función del control del hilo o lana.



Para los tejidos que ameritan tensión en el hilo\* (lo que lleva a un tejido más "apretadito") se estila sujetar el hilo de esta manera.



Esta manera resulta a veces mucho más cómoda, da como resultado menos tensión en el tejido.

A pesar de que existen razones por las cuales tanto el ganchillo como el hilo se sujetan de una manera o de otra, lo más importante es que te sientas cómodo con la manera de tomar los mismos.



\*En el caso de los amigurumis, la tensión del hilo no es realmente importante, sin embargo, en algunos patrones de crochet puede señalarse la tensión adecuada del hilo para la realización de la

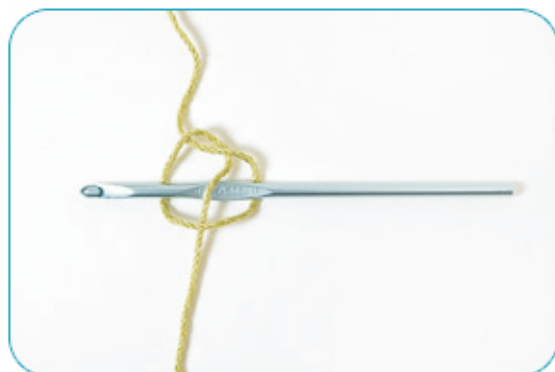
# Punto de inicio y cadenetas

## CAPÍTULO I

Nociones Básicas del Crochet

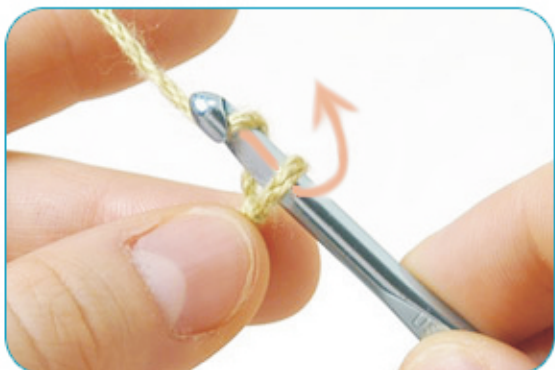
Después de saber cómo tomar el hilo y el ganchillo, debemos aprender a hacer cadenetas. Las cadenetas constituyen la base de todos los puntos en crochet. La mejor manera de dominar el oficio es hacer cadenetas sin parar, desbaratar, y volver empezar.

El punto de inicio (que no es más que un nudo simple) será el que marque el comienzo de nuestro trabajo.



### Punto de inicio

Para comenzar a trabajar nuestras cadenetas, lo primero que hay que saber hacer es el punto de inicio, que no es más que un nudo simple donde el ganchillo queda atrapado de manera holgada. Sabiendo esto: ¡Podemos comenzar a practicar nuestras cadenetas!



### Cadenetas

Teniendo nuestro punto de inicio, procedemos a tomar el hilo y sacarlo (con el gancho viendo hacia nosotros y sujetando el nudito con el dedo pulgar) por el hoyo donde está introducido el gancho. Cuando cuente las cadenetas, no incluya la primera que tiene el punto de inicio o nudo.



Si hemos procedido correctamente, el gancho quedará introducido en un nuevo hoyo. ¡Hemos logrado nuestra primera cadeneta!, repite el primer paso hasta lograr 20 cadenetas. Deben quedar lo más idénticas posibles unas a otras. Procede a desbaratar (jalando del hilo) y repetir el ejercicio tantas veces como sea necesario.

Recuerda que el crochet es un oficio de paciencia y dedicación, si te has cansado, deja el gancho a un lado y relájate, no lo abandones! al principio puede costar un poco pero con un poco de práctica harás cadenetas con los ojos cerrados.



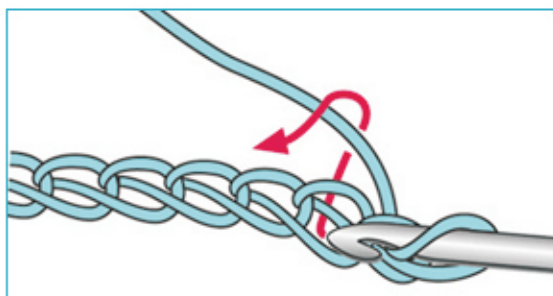
# Puntos básicos

## CAPÍTULO I

Nociones Básicas del Crochet

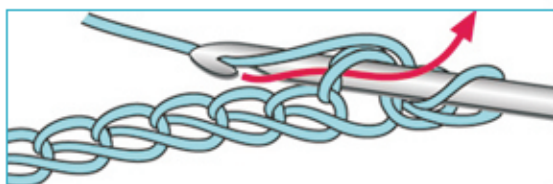
En crochet existen gran cantidad de puntos. Existen los básicos, cuya mezcla da origen a todos los otros puntos. Los hay texturizados para acabados especiales en prendas, volumétricos y tunecinos, que resultan la mezcla entre el tejido a ganchillo y dos agujas. Sin embargo para la confección de **amigurumis**, en esencia, sólo se necesita saber un punto básico: *El punto bajo (p.b.)*, conocido también como: single crochet (sc), vareta o crochet simple.

En los patrones japoneses se simboliza con cruz (+).

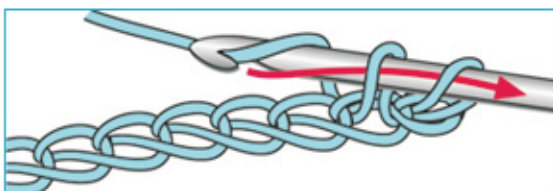


### Punto Bajo +

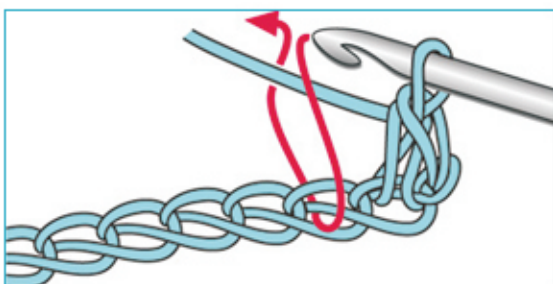
Teniendo nuestras cadenas hechas, procedemos a insertar la aguja en la segunda cadena (contando desde el final).



Ya estando dentro, tomamos el hilo y lo sacamos por esta misma cadena. En inglés este proceso se conoce como tomar una lazada o "Yarn Over".



Si hemos realizado correctamente el paso 2 observaremos que nuestra aguja está dentro de dos aros de hilo (lazadas). Procedemos a tomar hilo una vez más pero esta vez sacándolo a través de todas las lazadas, quedando así nuestro punto bajo.



Así debe resultar nuestro punto bajo, procedemos a repetir todos los pasos en la siguiente cadena.

*Las primeras veces resulta algo confuso. Para tener una mejor explicación puedes acceder a muchos videos en **YouTube** y otras páginas web donde encontrarás infinidad de tutoriales de este y otros puntos básicos. En la página 9 hay otros diagramas del mismo punto .*



# Puntos básicos (continuación)

## CAPÍTULO I

Nociones Básicas del Crochet

Si bien es cierto que para hacer amigurumis no son necesarios super conocimientos de crochet, es bueno saber los nombres y abreviaturas de los otros puntos básicos (que pueden servirte para hacerles flores y complementos) ^\_^ . A continuación encontrarás una tabla con la simbología, abreviación, nombre y traducción de los puntos básicos de crochet.



Nombre Español	Nombre Inglés	Símbolo
Cadeneta También conocido como Punto al Aire (p. al aire)	Chain También conocido como Chain Stitch (cs)	○
Punto Bajo (p.b.) También conocido como Punto al Aire (p. al aire)	Single Crochet (sc) Así se conoce en EEUU, en el Reino Unido se conoce como Double Crochet (dc)	+
Medio Punto Alto (m.p. alto) o Medio Punto.	Half Double Crochet (hdc) Así se conoce en EEUU, en el Reino Unido se conoce como Half Treble.	┐
Punto Alto (p.alto)	Double Crochet (dc) Así se conoce en EEUU, en el Reino Unido se conoce como Treble	⌈
Punto Alto Doble (p.a.doble)	Triple Crochet (tr) Así se conoce en EEUU, en el Reino Unido se conoce como Treble	⌈⌈
Punto Alto Triple (p.a.triple)	Double Triple Crochet (dtr) Así se conoce en EEUU, en el Reino Unido se conoce como Double Treble	⌈⌈⌈



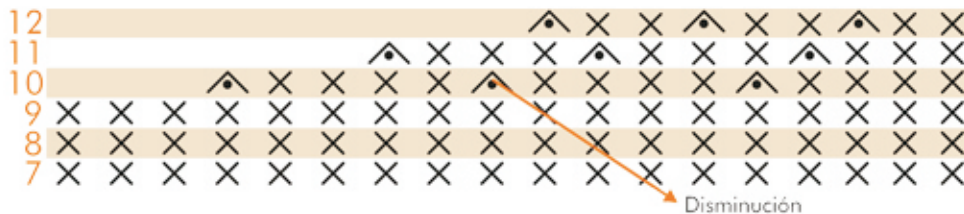
*Todos estos puntos puedes encontrarlos en la web. Para las búsquedas en YouTube, te recomiendo que uses los nombres en inglés, hay videos muy didácticos.*

# Entendiendo los diagramas japoneses

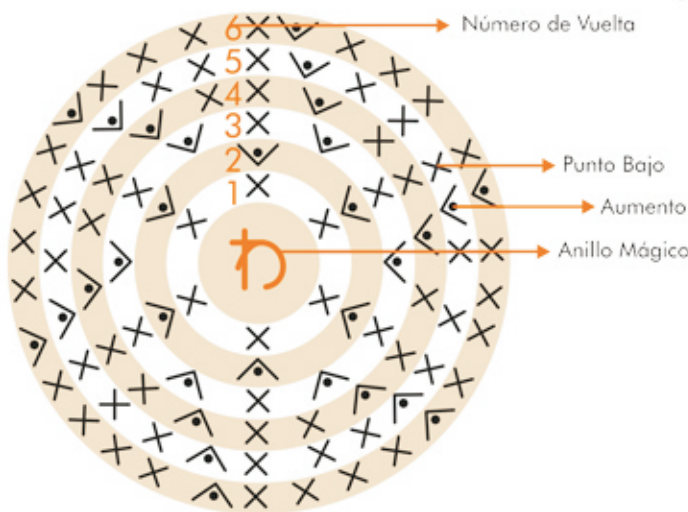
## CAPÍTULO II

Conocimientos adicionales

En principio para tejer nuestros amigurumis con saber hacer a la perfección el punto bajo es suficiente. Sin embargo, la mayoría de los patrones y diagramas están en japonés (bueno, de allá vienen no?). Siendo así vamos a explicar como leer un diagrama japonés.



Vuelta	Número de Puntos
12	18
11	24
10	30
7-9	5
6	36
5	30
4	24
3	18
2	12
1	6



Aquí tenemos un ejemplo de un diagrama convencional japonés.

Los diagramas japoneses se leen de abajo hacia arriba, comienzan en el centro y se van abriendo. Continúan con el diagrama superior que no es más que el patrón "abierto" y no en círculo.

La gran mayoría de los gumis se tejen de manera circular sin cerrar las vueltas, siempre contínuo.

El cuadro de la derecha (que se lee igualmente de abajo hacia arriba) muestra el número de puntos que lleva cada vuelta, algunos diagramas indican además cuantos puntos se aumentan o disminuyen por vuelta. Resulta sumamente útil por que no hay necesidad de contar en rigor las cruces y simbolitos del diagrama. Algunos cuadros colocan algo parecido a lo siguiente: de la vuelta 6 salta a la 10, esto es por que no hay aumentos ni disminucion de puntos.

El diagrama a su vez muestra cómo se reparten los aumentos y disminuciones, es decir, cada cuentas cruces debemos disminuir o aumentar.

**El Anillo Mágico:** La mayoría de los gumis comienzan con un anillo mágico (será explicado más adelante paso a paso ^\_^U). Es representado por ese símbolo naranja en medio del patrón.

**Aumento:** Los aumentos hacen crecer el tejido de angosto a grueso, se simboliza con una "V", a veces tiene un puntito como el gráfico de arriba. El aumento sugiere hacer dos puntos bajos en la misma cadeneta. En el caso de la 3º vuelta, se teje un punto bajo, un aumento, un punto bajo, un aumento así hasta completar 18 puntos en total o bien 6 veces de punto bajo y aumento.

**Disminución:** El caso contrario al aumento, hace encojer el tejido (se estila para ir cerrando las formas), y se simboliza con una "\". La disminución puede hacerse saltándose una cadeneta y continuando en la siguiente o haciendo un punto especial de disminución (se explicará más adelante ^\_^). En el caso de la 10º vuelta debe disminuirse cada tres puntos bajos, para hacer un total de 24 puntos o 6 repeticiones de punto bajo, punto bajo, punto bajo y disminución.

# Entendiendo los diagramas japoneses

(Continuación)

## CAPÍTULO II

Conocimientos adicionales

A medida que uno teje y teje sin parar amigurumis, se da cuenta que el tejido está subordinado al anillo mágico la gran mayoría de las veces. Con esto quiero decir que, si nuestro anillo mágico es de 6 puntos, siempre los aumentos serán múltiplos de 6. En el cuadro de la derecha se aprecia que cada vuelta disminuye o aumenta 6 puntos, esto me ha ayudado mucho a llevar la cuenta (es importante no perder la cuenta de los puntos!).

A veces resulta algo complicado saber que parte del patrón pertenece a qué cosa. Bueno, la mayoría de los patrones arriba de cada diagrama tienen un número (1 o 2) al lado del nombre (que está enteramente en japonés) que corresponde a las veces que hay que realizar esa pieza. Si es 1 por lo general es la cabeza, el cuerpo o el hocico. Si es dos, corresponden a las orejas, las piernas o brazos.

Con el tiempo al sólo ver el diagrama, el número de vueltas y la cantidad de puntos por vuelta sabremos a que corresponde cada cual. Por lo general las extremidades tienen muchas vueltas y pocos puntos (son largos pero angostos). La cabeza y el cuerpo tienen más o menos vueltas y muchos puntos (son bastante esféricos, no muy largos pero bastante anchos) y así vamos conociendo este maná de los patrones japoneses.

Vuelta	Número de Puntos
12	18
11	24
10	30
7-9	5
6	36
5	30
4	24
3	18
2	12
1	6

## Simbología

- × Punto bajo (p.b.) o Single Crochet (sc)
- ▲ Disminución
- ▼ Aumento
- Ⓜ Anillo mágico



*A veces, resulta todo muy confuso  
Recuerda que puedes volver a leer,  
¡No te preocupes!*





# Ejecutando la Simbología

## CAPÍTULO II

Conocimientos adicionales

### Anillo Mágico

1º Enrollamos el hilo al rededor de nuestro dedo índice, dejándolo holgado.

2º Sujetamos la unión de tal forma que no se suelte nuestro aro.

3º Atravesamos el aro de alante hacia atrás y tomamos el hilo con el gancho viendo hacia nosotros (una lazada).

4º Si hemos procedido correctamente el gancho quedará dentro de la lazada que hemos tomado (como una cadeneta).

5º Tomamos nuevamente una lazada y la pasamos por la cadeneta.

6º De alguna forma queda nuestro gran aro de hilo primario asegurado con esta cadeneta.

7º Procedemos a repetir el proceso, desde el frente hacia atrás del aro primario introducimos el gancho tomando una lazada (sin dejar que el gancho se salga de la cadeneta en donde está).

8º La aguja está ahora entre dos cadenetas, tomamos una lazada y sacamos completamente.

9º Repetimos el paso 7 y 8 tantas veces lo indique el patrón (en el diagrama anterior lo requiere 6 veces).

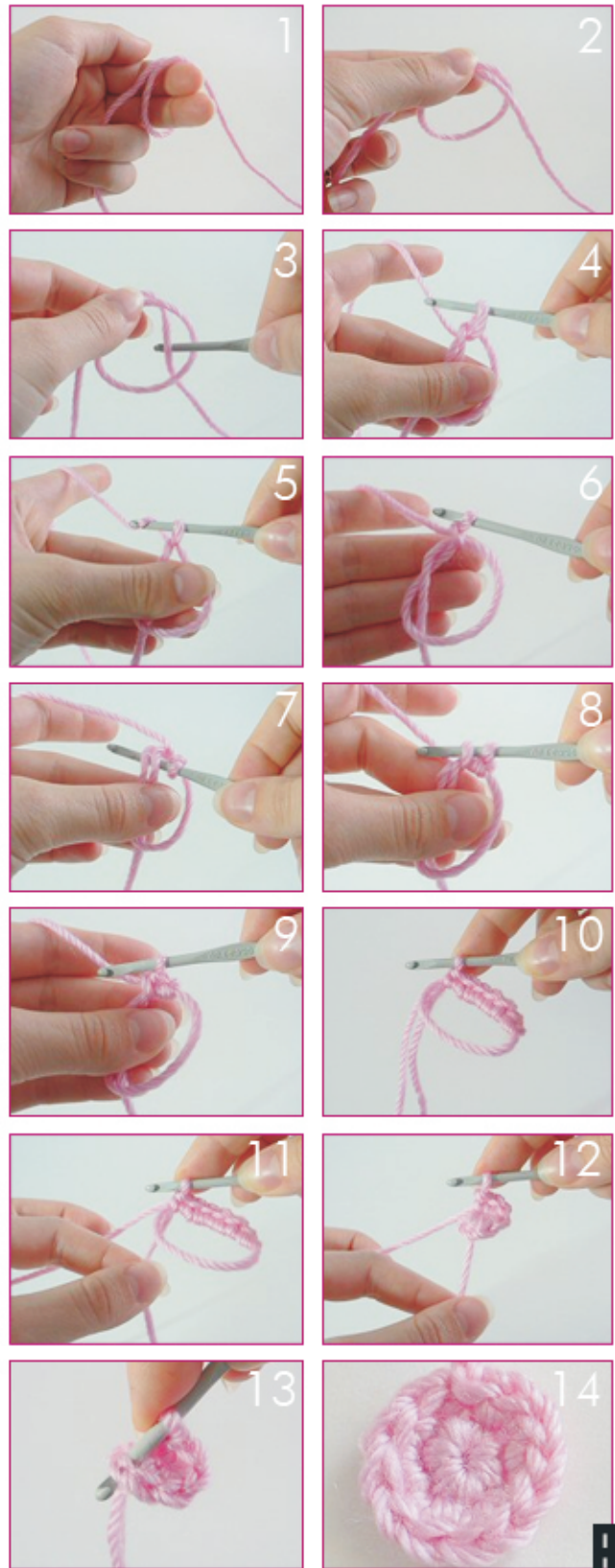
10º Se va tejiendo entonces puntos bajos al rededor de nuestro aro primario de hilo.

11º Al terminar de tejer todos los puntos bajos que necesitamos nos detenemos y palpamos el hilo sobrante (que no es del que está pegado al estambre o lana).

12º Halamos suavemente y (si hemos hecho todo correctamente) el hilo se desilazará con suavidad, cerrándose nuestro anillo (a veces no es tan suave...)

13º Introducimos la aguja a través de la cadeneta más próxima (que resulta ser la primera), tomamos una lazada pasándola por las dos cadenetas.

14º Así queda nuestro anillo mágico terminado y listo para comenzar a tejer nuestro gumi! ^\_^

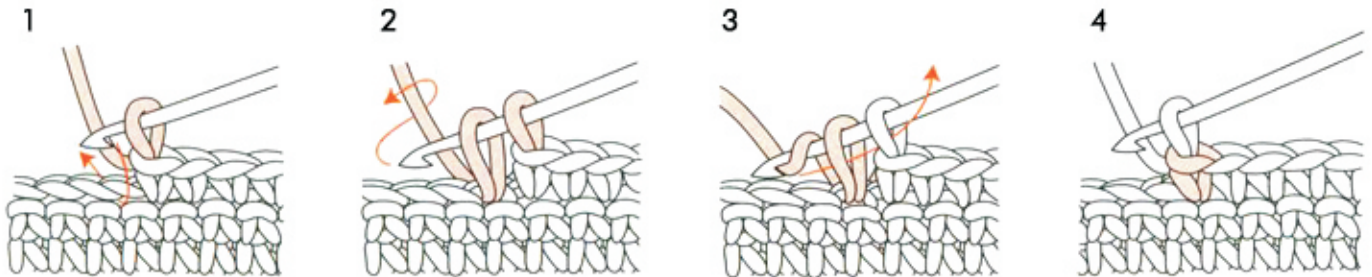


Como he dicho antes, es posible que cueste un poco entender algunas cosas al principio. En YouTube hay un excelente video de este anillo mágico, al introducir "Amigurumi" en su buscador será lo primero que encontremos.

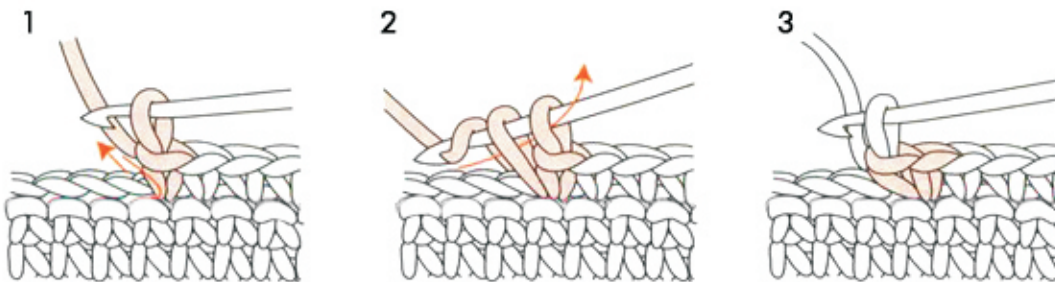
# Ejecutando la Simbología

## CAPÍTULO II

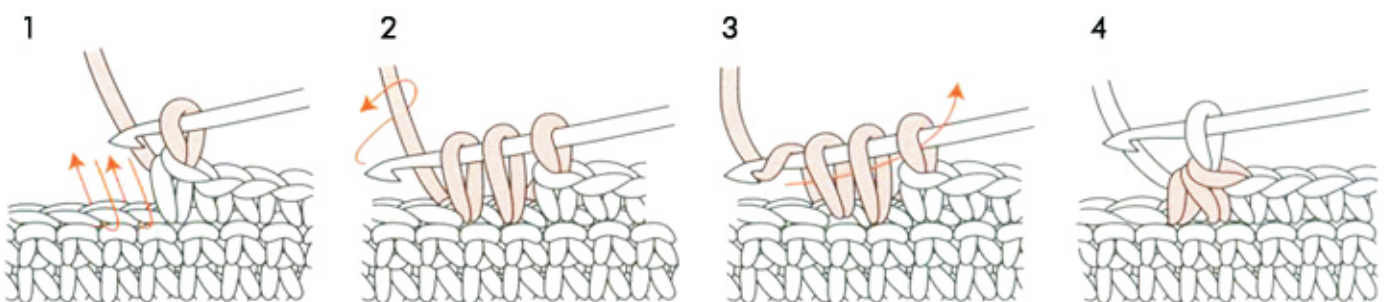
Conocimientos adicionales



**Punto Bajo (x):** Así nos lo explican los japoneses. Creo que está mejor explicado acá ^\_^U.



**Aumento (V):** Después de haber hecho un punto bajo en nuestra cadeneta (1), procedemos a realizar en la misma otro punto bajo (2), quedando así dos puntos bajos en una sola cadeneta (3).



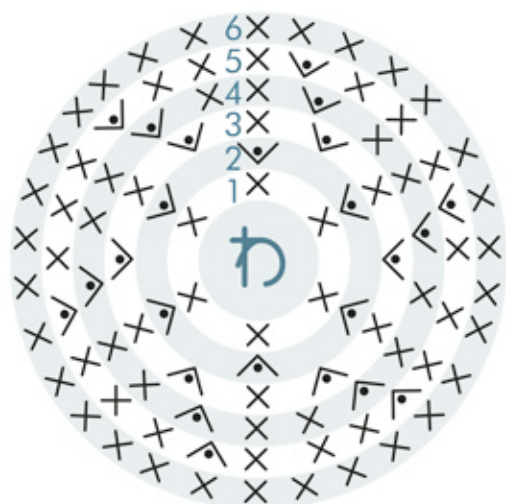
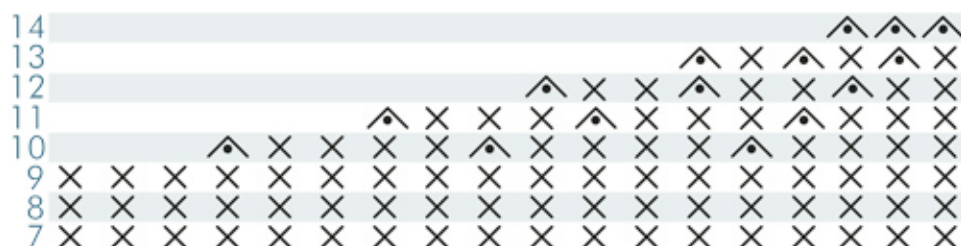
**Disminución (^):** Si bien podemos saltar una cadeneta y continuar nuestro tejido (suprimimos así un punto), se puede hacer también este punto de disminución que es no es más que tomar una lazada en una cadeneta y otra en la siguiente, para luego pasar el hilo a través de ambas. Así sólo habremos dejado una cadeneta en donde deberían haber dos.

# Crocheteando una bola

## CAPÍTULO III Ejercicios

En la parte superior del patrón, los japoneses muestran sólo la mitad de los puntos de cada vuelta, para completarlos debes repetir los puntos indicados, por ejemplo: En la última vuelta (14) según indica la tabla deben haber 6 puntos, en el esquema sólo aparecen 3 disminuciones (igual a 3 puntos), habría entonces que hacer 3 disminuciones más para completar todos los puntos requeridos por el patrón (6 en este caso).

Vuelta	Número de Puntos
14	6
13	12
12	18
11	24
10	30
6-9	5
5	30
4	24
3	18
2	12
1	6



En este punto hemos hecho las primeras 6 vueltas.



Así debe lucir la bola en la vuelta 10 (el diámetro total de la bola es de 30 puntos). Ya luce como una esfera.



En la vuelta 13 (hemos disminuido hasta 12 puntos) colocamos el relleno.



La bola se ha cerrado totalmente en la vuelta 14

*Las primeras veces las disminuciones no quedan perfectas y aunque se tenga mucho tiempo en el oficio nunca quedan totalmente cerradas o tupidas.*

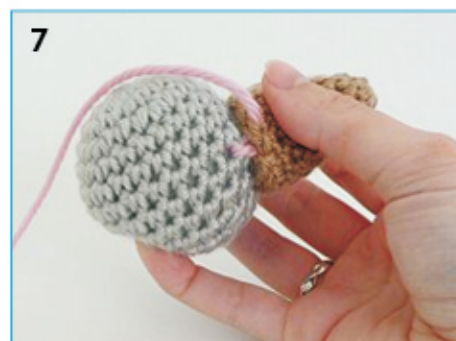
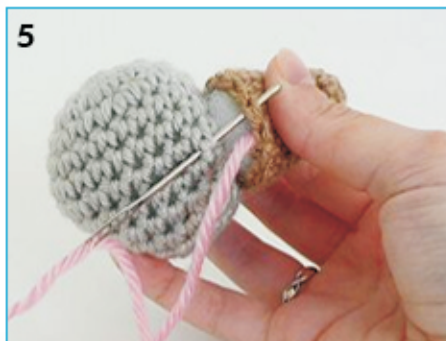
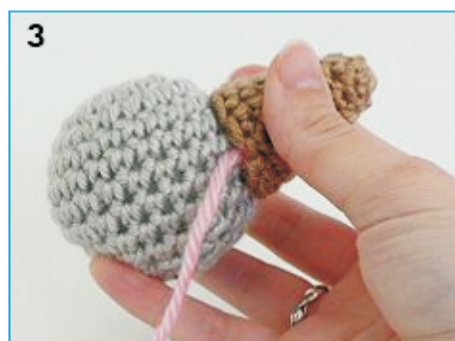
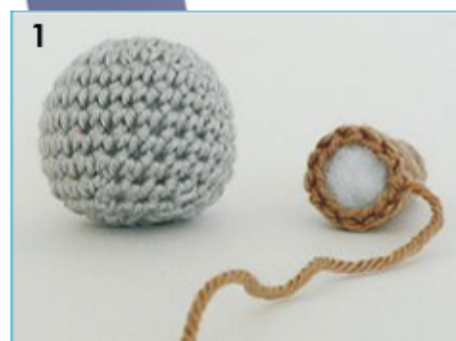
Si hemos logrado desarrollar todo el esquema obtendremos una esfera tejida, recuerda, antes de cerrar en la última vuelta debes introducir el relleno. Los primeros ejercicios pueden lucir algo diferentes a los tejidos que uno ve en los libros... la práctica hace al maestro! no desanimes, y sigue practicando :)

# Uniendo las partes

## CAPÍTULO III

### Ejercicios

Después de aprender a elaborar las partes de los amigurumis, debemos saber cómo ensamblarlos correctamente. Para ello necesitaremos una aguja punta roma lo suficientemente grande para que pueda pasar el estambre a través de ella.



Cuando vamos a ensamblar nuestro amigurumi, se recomienda introducir el relleno en las partes antes de la unión. En el ejemplo se ha usado un estambre color rosa para que sea evidente cómo se han tomado los puntos, sin embargo para nuestro gumi, debemos usar un estambre de igual color a la parte más pequeña que se está uniendo.

A medida que he ido ensamblando más amigurumis, me he dado cuenta que es mejor dejar un sobrante de lana o estambre al final de cada pieza (como el que se muestra en la pieza marrón del primer recuadro) y con este unir las partes con pequeños puntos.

Cuando se han unido las piezas de una manera firme y correcta, debe verse como el ensamblado de la figura 10.

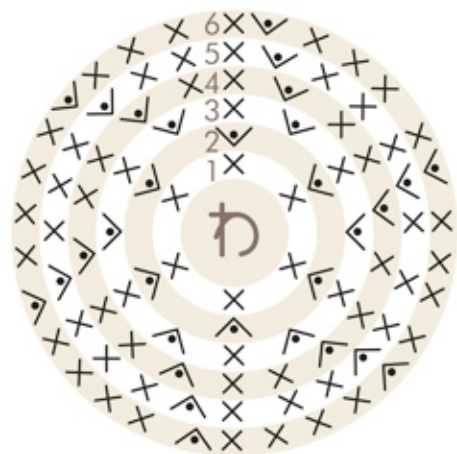


# Esquema de un Conejito Amigurumi

## CAPÍTULO IV Tejiendo un amigurumi

El siguiente esquema propone un conejito amigurumi. Cada pieza (cabeza, orejas, etc) tiene su tabla y su diagrama. También la parte superior se muestra entre paréntesis la cantidad de veces que debemos repetir la pieza. Todas las parte de este patron comienzan con un anillo mágico de 6 puntos bajos.

CABEZA (1)



Vuelta	Número de Puntos
12	18
11	24
10	30
7-9	5
6	36
5	30
4	24
3	18
2	12
1	6

OREJAS (2)



Vuelta	Número de Puntos
7	12
3-6	5
2	12
1	6

HOCICO (1)



Vuelta	Número de Puntos
3	12
2	12
1	6

PATAS (4)



Vuelta	Número de Puntos
6	12
3-5	5
2	12
1	6

CUERPO (1)



Vuelta	Número de Puntos
8	18
4-7	5
3	18
2	12
1	6

Este es el diagrama para que me hagas nacer. ¡Ánimo!



# Sugerencias en el tejido y ensamblaje

## CAPÍTULO IV Tejiendo un amigurumi

Cuando estamos tejiendo las partes de nuestros amigurumis, por lo general se comienzan a cerrar en si mismas como muestra la figura 1. Debemos tejer insertando la aguja desde afuera de la pieza hacia adentro, no al revés, por ello, debemos voltear la pieza en este punto del tejido para que:

- 1° EL tejido vaya quedando al derecho y no haya que voltearlo al final.
- 2° Es mucho más fácil tejer insertando el gancho desde afuera que desde adentro, sobre todo en las partes más pequeñas como son las patas y orejas.

Así debe verse el tejido al voltear la pieza (figura 2), esta es la manera correcta de tejer los amigurumis. Esto debe hacerse, por lo general, a la segunda vuelta que estemos haciendo donde no se incrementan más puntos.



Para darles una forma "tierna" a las orejitas de mis gummies, acostumbro a realizar lo siguiente:

1°Habiendo terminado mis orejitas, proceso a cerrar su apertura atravesando el estambre de lado a lado hasta que quede completamente sellado. Este procedimiento se puede observar en las imágenes "a", "b", "c" y "d".

2°Estando cerradas las orejas de mi amigurumi, las arrucho un poco en la base de tal forma que queden angostas en la parte baja y anchas en la parte superior. La parte angosta es la que irá pegada a la cabeza. Este procedimiento se puede observar en las imágenes "e" y "f".

## Toques finales

# CAPÍTULO IV

Tejiendo un amigurumi



Me atrevería a decir que lo más delicado cuando uno hace amigurumis es bordar su carita. Si el hilo queda un poco largo acá o corto allá, o flojo aquí o tenso más acá queda como todo un Picaso.

Si sientes la necesidad de deshacer lo hecho ¡No lo dudes!, lo importante es que quedes contento con tu trabajo.

Cuando voy a bordar, uso los círculos que se han hecho en el tejido como guías (a modo de cuadrícula) y mido las distancias de los labios, el medio de la carita, el alto de la nariz, etc.

También puedes probar haciendo el hociquito en fieltro, se ven super monos. Todo está en jugar con los materiales y la creatividad, ¡aquí todo vale! :).



Cuando tenemos todas nuestras partes listas, procedemos a ensamblar nuestro gumi.

Debemos comenzar con las partes de mayor tamaño, en este caso la cabeza y el cuerpo. Ya estando unidas estas partes procedemos a coser las más pequeñas. Nos podemos ayudar de unos alfileres para fijarlas, así quedarán bien ubicadas y nuestro amigurumi quedará simétrico (foto izquierda).

Siendo el hociquito una parte de tan poco volumen, resulta más fácil rellenarlo cuando estamos cosiéndola a la cabeza (foto derecha).

## Toques finales



Por último, nos queda coserle (o pegarle) los ojitos a nuestro gumi. Existe gran variedad de ojos en el mercado, fijos, móviles, de seguridad, azules, verdes, violetas, etc. En internet también se pueden adquirir los ojos adecuados para tu amigurumi. Yo para los míos, como no consigo unos ojitos en mi localidad que me agraden, opto por usar abalorios o cuentas esféricas para bisutería, como los que vemos a la derecha. Son muy económicas y se ven bastante bien.

*¡Y YA ESTÁ LISTO NUESTRO PRIMER AMIGURUMI!  
Recuerda que por ser artículos hechos a mano a su totalidad no son idénticos entre sí. Todos son únicos.*

*Ha sido muy grato traerte hasta acá, espero que esta guía te haya sido útil y divertida, y que con ella logres hacer tu primer amigurumi ^ \_ ^*





Esta guía es de distribución gratuita. Prohibida su Venta

Algunas fotografías e infografías encontrado en este Curso Básico de Amigurumis Por Chu han sido tomadas de los siguientes enlaces y libros:

[www.nexstitch.com](http://www.nexstitch.com)

[www.burdastyle.com](http://www.burdastyle.com)

[www.planetjune.com/blog/tutorial/](http://www.planetjune.com/blog/tutorial/)

[learntocrochet/lionbrand.com](http://learntocrochet/lionbrand.com)

Amigurumi Collection Vol. 2 ([bead-diy.com](http://bead-diy.com))

Las ilustraciones y textos encontrados en este Curso Básico de Amigurumis Por Chu son de la completa autoría de María J. Yeoshen 2008

<http://cosasdechublogspot.com>